



DETECTOR DOMÉSTICO DE HUMOS

Detector autónomo de humos para detección de incendios, con alarma acústica.

Sensibilidad al humo	0,08~0,15 dB/m
Sensibilidad a la temperatura	57°C(modelo con sensor de temperatura)
Corriente en reposo	8 μ A
Corriente en alarma	15 mA
Temperatura	0°C a 50°C
Humedad	0 a 95% HR
Nivel de alarma acústica	85 dB / 3 m
Dimensiones	Ø105 x 30 mm

Requisitos de instalación:

- Centro del techo (no instalar a menos de 10 cm de las paredes).

Instalación mínima recomendada:

- Al menos 2 detectores por casa.
- Al menos 1 detector por planta.
- Pasillo separador fuera de los dormitorios abiertos.
- Dormitorios normalmente cerrados.
- En el techo antes de comenzar una escalera.
- Sala de estar, comedor, buhardilla, etc.



cofem



DETECTOR AUTÓNOMO DE HUMOS

DETECTOR AUTÓNOMO DE INCENDIOS

TABLA DE CONTENIDO

INTRODUCCIÓN
LUGARES PARA INSTALAR SU DETECTOR DE HUMO
LUGARES NO APTOS PARA INSTALAR SU DETECTOR DE HUMO
INSTALACIÓN DE SU DETECTOR DE HUMO
INDICADOR LED ROJO
PRUEBA DE DETECTOR DE HUMO
EL CUIDADO DE SU DETECTOR DE HUMO

INTRODUCCIÓN

El detector de humo está diseñado para detectar el humo que entra en la cámara del detector. No detecta gas, calor o llama. Este detector de humo está diseñado para la advertencia de incendios, haciendo sonar la alarma integrada. Puede proporcionar un tiempo precioso para usted y su familia para poder escapar antes de que un fuego se propague. Sin embargo, la advertencia del detector de humo solo será posible si es encuentra instalado y mantenido adecuado tal y como se indica en este manual del usuario.

ADVERTENCIA: Este detector de humo está diseñado para su uso en una sola residencia, lo que significa que se debe utilizar dentro de una vivienda unifamiliar o apartamento. No está destinado a ser usado en vestíbulos, pasillos, sótanos u otro apartamento de edificios multifamiliares. Los detectores de humo, colocadas en las zonas comunes fuera de la unidad de vivienda individual, como en los porches o en los pasillos, no podrán advertir oportunamente a los residentes. En los edificios multifamiliares, cada familia debe establecer sus propios detectores.

ADVERTENCIA: Este detector no está destinado a ser utilizado en edificios no residenciales. Almacenes, edificios industriales o comerciales, etc, no residenciales requieren de sistemas de detección de incendios y alarma especiales.

LUGARES PARA INSTALAR SU DETECTOR DE HUMO

Estas recomendaciones de instalación se basan en la norma NFPA 74 (National Fire Protection Association, Batterymarch Park, Quincy, MA02169). Para una cobertura total de la residencia, los detectores de humo deben ser instalado en todas las habitaciones, pasillos, áreas de almacenamiento, sótanos y áticos de cada unidad familiar. La cobertura mínima es un detector en cada piso, uno en cada área de dormir, además de en los áticos de cada unidad de vivienda familiar.

Aquí, tenemos consejos útiles para usted:

- Instale un detector de humo en el pasillo separador fuera de cada dormitorio, como se muestra en la Figura 1. Dos detectores se requieren en los hogares con dos áreas de dormitorio, como se muestra en la Figura 2.
- Instale un detector de humo en cada piso de una casa o apartamento con varias plantas, como se muestra en la Figura 3.
- Instale un mínimo de dos detectores en cualquier casa.
- Instale un detector de humo dentro de cada dormitorio.
- Instale detectores de humo en ambos extremos de los pasillos si estos tienen más 12 metros de largo.
- Instale un detector de humo dentro de cada habitación donde se pueda dormir con la puerta en parte o completamente cerrada, ya que el humo podría ser bloqueado por la puerta y no llegar al detector del pasillo.

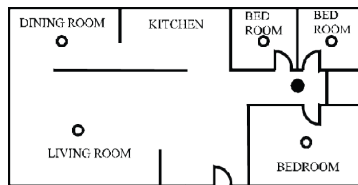


Figura 1: SITUACIÓN DE LOS DETECTORES PARA UNA RESIDENCIA CON UNA SOLA ZONA DE DESCANSO

- DETECTORES PARA UNA SEGURIDAD MÍNIMA
- DETECTORES PARA UNA MAYOR SEGURIDAD

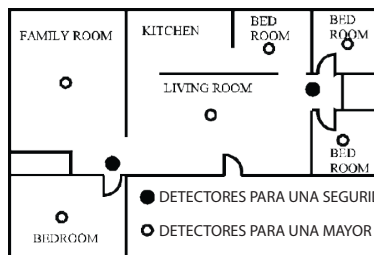


Figura 2: SITUACIÓN DE LOS DETECTORES PARA UNA RESIDENCIA CON MAS DE UNA ZONA DE DESCANSO

- DETECTORES PARA UNA SEGURIDAD MÍNIMA
- DETECTORES PARA UNA MAYOR SEGURIDAD

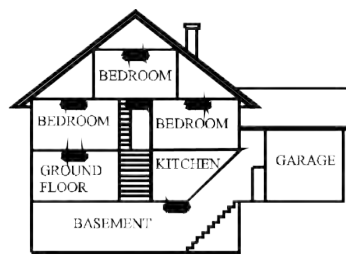


Figura 3: SITUACIÓN DE LOS DETECTORES PARA UNA RESIDENCIA CON VARIAS PLANTAS

- DETECTORES PARA UNA SEGURIDAD MÍNIMA

- Instale detectores en la parte inferior de la escalera del sótano.
- Instale detectores en la parte superior del primer al segundo piso por escalera.
- Asegúrese de que ninguna puerta u otros obstáculos bloquean el camino de humo al detector.
- Instale detectores adicionales en su sala de estar, comedor, sala familiar, buhardilla, lavadero y trasteros.
- Instale detectores de humo tan cerca del centro del techo como sea posible. Si esto no es práctico, coloque el detector en el techo, a no menos 10 cm de cualquier pared o esquina, como se muestra en la Figura 4.
- Si algunos de los techos son inclinados o a dos aguas, intenta montar detectores como máximo a 0,9 metros medidos horizontalmente a partir del punto más alto del techo como se muestra en la Figura 5.

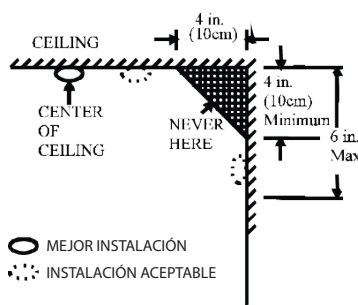


Figura 4: SITUACIÓN RECOMENDADA PARA INSTALAR LOS DETECTORES

- MEJOR INSTALACIÓN
- INSTALACIÓN ACEPTABLE



Figura 5: SITUACIÓN RECOMENDADA PARA INSTALAR LOS DETECTORES EN TECHOS CON PENDIENTE O A DOS AGUAS

PRECAUCIÓN (Requisitos recomendables adicionales)

“La detección de incendios de alerta temprana se logra mejor mediante la instalación de equipos de detección incendio en todas las habitaciones y áreas de la casa de la siguiente manera :

(1) Detectores de humo instalados en cada área de dormitorios (en las proximidades , pero fuera de los dormitorios) , y (2) en los salones, comedores, dormitorios, cocinas , pasillos, áticos, cuartos de calderas, armarios, trasteros , sótanos y garajes adosados.”

Para su información, la Norma NFPA 74 , Sección 2.4 dice lo siguiente:

“ Se instalarán detectores de humo 2-4.1.1 fuera de cada dormitorio pero anexos a los mismos y en cada piso adicional de la unidad de la vida familiar incluyendo los sótanos pero no los espacios angostos y áticos sin terminar .

Las disposiciones de 2-4.1.1 representan el número mínimo de detectores requerido por esta norma. Se recomienda que la casa considere el uso de detectores de humo adicionales para aumentar la protección de las zonas separadas por una puerta de las áreas protegidas por los detectores. Entre las áreas adicionales se recomiendan el comedor, dormitorio (s), cocina, áticos (terminados o sin terminar), habitaciones, lavadero, sótano, garaje integral o unido, y no los pasillos incluido en 2-4.1.1 anteriormente. Sin embargo , el uso de detectores adicionales es decisión propia. “ Se recomienda una cobertura completa y el uso de detectores de humo adicionales.”

LUGARES NO APTOS PARA INSTALAR LOS DETECTORES DE HUMO

Las falsas alarmas se producen cuando se instalan detectores de humo en lugares no adecuados. Para evitar falsas alarmas, no instale el detector de humo en las siguientes situaciones:

· Lugares donde existen partículas de combustión de algo que se está quemando. Por ejemplo, la cocina con pocas ventanas o mala ventilación, garajes donde puede haber vehículos con motor de combustión, cerca de los hornos, calentadores de agua caliente y radiadores.

· No instale detectores de humo a menos de 6 metros de distancia de lugares donde existan partículas de combustión, como las cocinas. Si no es posible una distancia de 6 metros, trate de instalar el detector lo más lejos de las partículas de la combustión como sea posible, preferiblemente en la pared. Para evitar alarmas, proporcionar una buena ventilación en estos lugares.

IMPORTANTE: Por ningún motivo desactivar el detector para evitar alarmas molestas.

· Cuando las corrientes de aire que pasa por las cocinas, éstas pueden arrastrar las partículas de combustión en las rutas de flujo de aire normales como se muestran gráficamente en la Figura 6, lo que indica la ubicación del detector de humo correctas e incorrectas en relación con este problema.

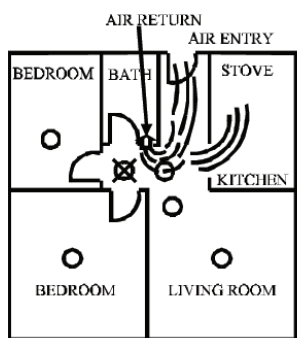


Figura 6: INSTALACIÓN DE LOS DETECTORES DE HUMO RECOMENDADA PARA EVITAR CORRIENTES DE AIRE CON PARTÍCULAS DE COMBUSTIÓN

○ POSICIÓN CORRECTA
⊗ POSICIÓN INCORRECTA

· En lugares húmedos o muy húmedos, o cerca de cuartos de baño con duchas . La humedad en estos lugares puede entrar en la cámara de detección, convirtiéndose en gotas de refrigeración, que pueden producir alarmas molestas. Instale detectores de humo, al menos, a 3 metros de distancia de los baños.

· En zonas muy frías o muy calientes, incluyendo edificios sin calefacción o en habitaciones al aire. Si la temperatura sube por encima o por debajo del rango de operación de Detector de humo, puede que éste no funcione correctamente. El rango de temperatura para su detector de humo es de 0°C a 50°C.

· En áreas con mucho polvo o suciedad. La suciedad y el polvo pueden acumularse en la cámara de detección del detector haciéndolo demasiado sensible. Además, el polvo o la suciedad pueden bloquear las aberturas de detección y evitar que el detector detecte el humo.

· Cerca de salidas de aire fresco o zonas con corrientes de aire, como acondicionadores de aire, calentadores o ventiladores, salidas de aire fresco, etc, pueden impulsar el humo lejos de los detectores.

· espacios de aire muerto a menudo en la parte superior de un techo de dos aguas , o en las esquinas entre techos y paredes. Vea las Figuras 4 y 5 para las ubicaciones de montaje recomendados.

· En las zonas infestadas de insectos. Si los insectos entran en la cámara de detección de un detector, se puede causar una alarma molesta. Cuando los insectos son un problema, deshacerse de ellos antes de la colocación de un detector.

· Cerca de luces fluorescentes. El “ruido” eléctrico de luces fluorescentes puede causar alarmas molestas. Instale detectores de humo por lo menos a 1.5 metros de dichas luces.

ADVERTENCIA: No retire las pilas para detener una alarma molesta. Abra una ventana o el extractor el aire para deshacerse del humo alrededor del detector. La alarma se desconecta cuando el humo se ha ido. Si las alarmas molestas persisten, intente limpiar el detector como se describe en este manual del usuario.

ADVERTENCIA: No se pare cerca del detector cuando la alarma está sonando.

La alarma es fuerte para despertarlo en caso de emergencia. Demasiada exposición a corta distancia puede ser perjudicial para el oído.

INSTALACIÓN DE SU DETECTOR DE HUMO

Estos detectores de humos van montados en el techo (o en la pared como última alternativa).

ADVERTENCIA: No conecte los detectores de humo a cualquier otra alarma o dispositivo auxiliar.

Lee “LUGARES PARA INSTALAR sus detectores de humo” y la Sección “LUGARES no aptos para instalar detectores de humo” en este manual para decidir dónde instalar un detector.

Por favor, siga estos pasos para instalar su detector de humo :

- 1 . En el lugar donde se va a instalar el detector, dibujar una línea horizontal de 15 cm de largo.
- 2 . Retire el soporte de montaje de la unidad girándolo en sentido antihorario.
- 3 . Coloque el soporte de manera que las dos ranuras largas se queden alineadas sobre la línea. En cada una de las ranuras dibujar una marca para localizar donde realizar el agujero.
- 4 . Retire el soporte.
- 5 . Usar una broca de 5 mm en el lugar de las marcas de los dos agujeros e insertar tacos de plástico. Coloque el detector lejos para evitar que el polvo de los agujeros lo alcance.
- 6 . Usando los dos tornillos y tacos de plástico (todos incluidos), conecte el soporte a la pared.
- 7 . Alinee la ranura del soporte y el detector. Empuje el detector en el soporte de montaje y gírela hacia la derecha para fijarlo en su lugar. Tire hacia fuera el detector para asegurarse de que esté bien sujeto al soporte de montaje .

8. Los pasos para abrir la tapa de la batería y para instalar la batería se muestran de la siguiente manera:

- (1) Se requiere pila de 9 V.
- (2) Asegúrese de insertar la batería alcalina en la posición que se muestra en el detector.
- (3) Cuando los terminales están debidamente emparejados, empuje la batería firmemente hasta que encaje y no quede suelto.

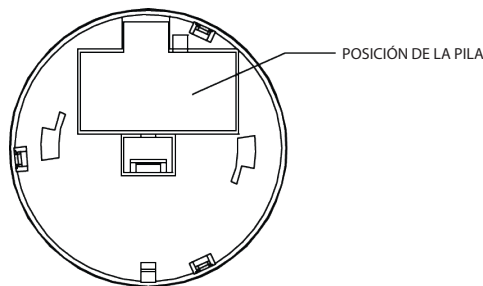


Figura 8: POSICIÓN DE LA PILA

ATENCIÓN: Este detector de humo viene con pestillos en la cubierta que evita que la cubierta del detector de humo se cierre si la batería no está instalada. Esto le servirá para indicar que el detector de humo no funcionará hasta que tenga la batería instalada correctamente. La batería está intencionalmente mal colocada de fábrica para mantenerla fresca hasta la instalación. Hay que volver a colocarla correctamente para proporcionar que proporcione energía.

NOTA: Cuando la batería del detector hace contacto con el detector por primera vez, la alarma sonará durante un segundo. Esta es la forma normal de indicar que la batería está colocada adecuadamente. A continuación, pulse el botón de prueba (TEST), manteniéndolo pulsado durante unos 5 segundos, hasta que la alarma suene. Esto significa que la unidad está funcionando correctamente.

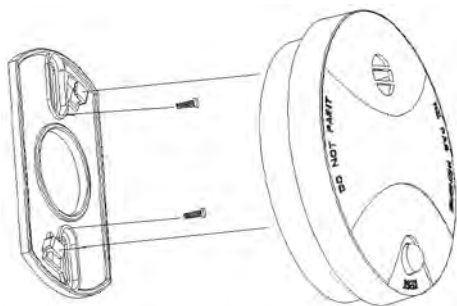


Figura 9: MONTAJE DEL DETECTOR

INDICADOR ROJO

El detector tiene un LED rojo indicador de ALARM. Puede ser visto a través del botón de prueba de la cubierta del detector. Cuando el LED rojo parpadea una vez cada 32 segundos, indica que el detector funciona con normalidad. Cuando el detector de humo detecta humo y al mismo tiempo suena la alarma, el LED rojo parpadea con mucha frecuencia, una vez cada 0,67 segundos.

PRUEBA DE DETECTOR DE HUMO

Pruebe el detector semanalmente presionando firmemente en el botón de prueba (TEST) con el dedo hasta que suene la alarma. Este método de prueba puede tardar hasta 8 segundos para que suene la alarma. Si el detector no responde a esta prueba, debe ser reparado o reemplazado inmediatamente.

ADVERTENCIA: Nunca use una llama abierta para probar su detector. Usted puede dañar el detector, así como su casa. El interruptor de prueba (TEST) integra todas las pruebas necesarias de las funciones del detector, como es requerido por el Laboratorio Underwriters. Son las únicas formas correctas para poner a prueba la unidad.

ADVERTENCIA: Cuando no esté probando la unidad y suene la alarma de forma continua, significa que el detector ha detectado humo o partículas de combustión en el aire. Asegúrese de que la alarma es una advertencia de una posible situación grave, que requiere su atención inmediata.

Las falsas alarmas pueden ser causadas por el Humo de la cocina u horno, a veces llamado "Fuegos Amigos". Si esto ocurre, abra una ventana o ventile el aire para eliminar el humo. La alarma se apagará tan pronto como el aire está completamente limpio.

USO DE LA FUNCIÓN DE SILENCIO

La función de silencio puede silenciar la función de alarma del detector durante 8 minutos. Para activar esta función presione el botón de prueba (TEST). El led parpadeará cada 8 segundos (durante los 8 minutos) para recordar que la alarma ha sido silenciada. El led dejará de parpadear cada 8 segundos cuando se vuelva al modo de operación normal.

ADVERTENCIA: La función de silencio no deshabilita la función de alarma. Solamente hace que el detector funcione con una sensibilidad menor durante este tiempo. Si la densidad del humo es suficiente, por motivos de seguridad, el detector no aceptará el modo de silencio o restablecerá el estado de alarma. Si no conoce el origen del humo, no asuma que es una falsa alarma. No responder a la alarma del detector puede resultar en una pérdida de la propiedad, daños físicos o muerte.

NOTA: No desconecte la batería del detector. Esto eliminará su protección contra incendios.

Si suena un "bip" una vez por minuto, significa que la pila del detector está próxima a gastarse. Vuelva a colocar una pila nueva de inmediato. Mantenga una pila de refresco a mano para este propósito.

Si suena un medio "bip" y el led parpadea una vez por minuto, significa que el detector está indicando un fallo. El detector debe ser reparado o sustituido inmediatamente.

EL CUIDADO DE SU DETECTOR DE HUMO

Para mantener el detector en buenas condiciones de funcionamiento, debe probar el detector semanalmente. Para ello lea el apartado de "Prueba de detector de humo".

Reemplace la batería del detector una vez al año o inmediatamente cuando el detector indique que la pila está gastada. La indicación de pila gastada se comienza a dar cuando la energía remanente en la pila sea de al menos 30 días.

NOTA: Para las pilas de repuesto, utilice pilas GOLD PEAK 1604P, 1604S, 1604G, 1604*; Eveready 522, 216; Duracell MN1604; Premisafe G6F22 o de larga duración U9VL -J; EVE CR9V.

ADVERTENCIA: No utilice ningún otro tipo de batería. Este detector no funcione correctamente con otros tipos de batería.

Abra la tapa y aspire el polvo de la cámara de detección del detector al menos una vez al año. Esto se puede hacer cuando se realice la operación de cambio de pila. Retire la pila antes de limpiarla. Para limpiar el detector, utilice un cepillo suave junto con la aspiradora. Retire con cuidado el polvo de los componentes del detector, especialmente en las aberturas de la cámara de detección. Reemplazar la pila después de la limpieza. Realice una prueba de alarma con el detector para asegurarse de que la pila funciona correctamente. Asegúrese de que no hay obstrucciones en el interior del botón de prueba (test) que no permita verse la luz del led. Si la hay, inserte un palillo de dientes desde el fondo hacia afuera.

NOTA: Si el detector sigue dando falsas alarmas, se debe comprobar si la ubicación del detector es adecuada. Consulte la sección "DONDE Instalar detectores de humo". Mueva el detector si no está localizado correctamente. Limpiar el Detector como se describe anteriormente.

Limpiar la cubierta del detector cuando se ensucie. Primero abra la tapa y retire la pila. Limpie a mano la Cubierta con un paño humedecido en agua limpia. Seque con un paño sin pelusa. No permita que entre agua en los componentes del detector. Reemplazar la pila y cierre la tapa. Realice una prueba de alarma para asegurarse de que la pila funciona correctamente.

Fabricado por:

Ningbo Ambest Electronics Co., Ltd
Add: Huangsu West Road, Industrial Zone of Dongqianhu Tourist Resort District, Ningbo, Zhejiang, 315121, China
DoP: NS500-SD-140306; CPR: 0086-CPR-587623; EN 14604
Manual traducido en base al original del fabricante.